

PlayBox Neo для центра восстановления вещания

Дэвид Керк

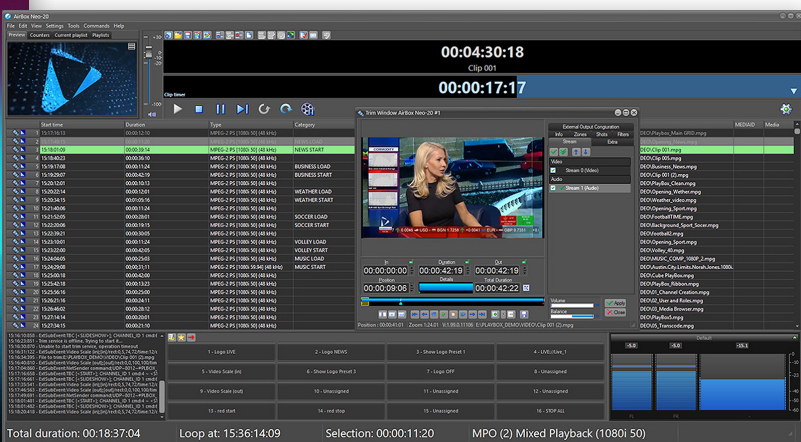
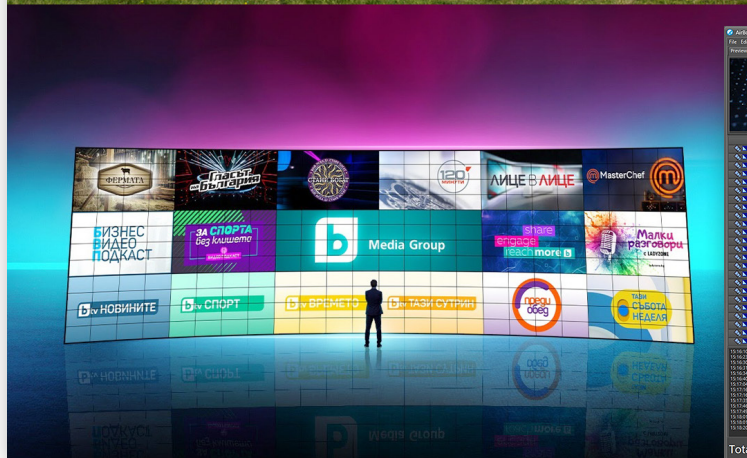
Вещательная компания bTV Media Group – одна из ведущих в Болгарии организаций, предоставляющих услуги телерадиовещания и доставки цифрового медиаконтента, инвестировала средства в серверы автоматизированного вещания PlayBox Neo, которые интегрированы в технологический комплекс, предназначенный для восстановления вещания после катастроф. Этот комплекс расположен в Plana Teleport, который находится в 60 км от штаб-квартиры этой вещательной сети в Софии. Данный комплекс станет средством резервирования вещаемых bTV каналов и обеспечит их присутствие в эфире в случае остановки вещания основных сигналов.

«Компания PlayBox Neo вполне обоснованно стала партнером для этого проекта, поскольку ее вещательные серверы ProductionAirBox Neo-20 очень эффективно работают в составе нашего новостного комплекса, в аппаратно-студийном комплексе и во внестудийных вещательных средствах, – прокомментировал технический директор bTV Media Group Петер Димитров. – Мы стремились обеспечить полную защиту по схеме «1:1» для нашего основного канала, который транслирует политематический микс программ, а также получить сиг-

нал быстрой замены для еще пяти наших каналов: bTV Action, bTV Cinema, bTV Comedy, bTV Lady и RING. Все они создаются и выдаются в эфир в HD. Новые серверы были без проблем интегрированы с нашей существующей программной системой управления трафиком».

«Коллектив PlayBox Neo рекомендовал решение, состоящее из четырех двухканальных вещательных HD-серверов типа «канал в коробке» с входами и выходами SDI и для работы с потоками, – раскрывает подробности проекта IT-менеджер bTV по вещанию Ивайло Пашов. – В систему интегрировано программное приложение подготовки графики TitleBox Neo-20, которое позволяет эффективно управлять статичным и анимированным текстом, равно как и статичными и анимированными изображениями, используемыми для графического оформления канала. У нас также есть SafeBox Neo для управления перемещением контента и расписаний между нашим центральным хранилищем в центре восстановления после катастроф (DR – Disaster Recovery) и вещательными серверами. Наша штаб-квартира подключена к центру DR с помощью специальных оптических линий связи».

«Размещение центров DR вне штаб-квартиры вещательной компании – это очень хорошая защита от непредвиденных обстоятельств, таких как региональное отключение электропитания или наводнение, от которых пострадал главный технологический комплекс вещательной сети, – добавил генеральный директор PlayBox Neo Павлин Рахнев. – Хорошо продуманные системы типа той, что используется в bTV, обеспечивают высокий уровень защиты, в том числе с автоматическим оповещением, которое передается соответствующим специалистам. Такие системы очень быстро окупаются и с точки зрения обеспечения непрерывности функционирования бизнеса, и как часто полноценного профессионального рабочего процесса».



Центр восстановления вещания после катастрофы bTV Media Group

Интерфейс управления вещанием сервера AirBox Neo

Сервер PlayBox Neo типа «канал в коробке» – это полнофункциональная серверная система для вещания одного или нескольких ТВ-каналов в версиях HD и UHD. Рабочий процесс на основе такого сервера эффективен, в нем объединены средства для вывода канала в эфир, в том числе есть инструменты планирования, ввода, воспроизведения, титрования и интерактивной графики. Все это сосредоточено в одном корпусе, а есть еще средства дистанционной работы, позволяющие повысить эффективность контроля качества, подготовки к вещанию и его мониторинга.

Вывод сигнала программы можно осуществлять в виде сигнала SDI или потока IP, что оптимально подходит для разных вариантов применения, включая эфирное телевидение, услуги платного ТВ, использование в составе вещательных центров и спутниковых комплексов. Сервер PlayBox Neo типа «канал в коробке» располагает такими средствами, как Capture Suite для ввода, AirBox Neo-20 для автоматизации вещания, TitleBox Neo-20 для создания титров и интерактивной графики, а также ListBox Neo-20 для планирования.

TitleBox Neo-20 позволяет формировать несколько слов высококачественной графики и манипулировать ею в процессе прямой трансляции. В спектр возможностей приложения входят выбор текста и переходов для него, со-

здание бегущей строки и барабана вертикальной прокрутки сообщений, статичных и анимированных графических логотипов, часов и таймеров, баннеров-анонсов для ближайших в сетке вещания программ. Есть также функция визуализации данных, поступающих из таких источников, как RSS и соцсети. Визуализация выполняется в режиме реального времени. Управлять графикой можно в автоматизированном или ручном режиме, во втором случае обеспечивается полная интерактивность.

A SafeBox Neo предназначен для копирования хранимого дистанционно контента в папки локального вещательного сервера для повышения надежности вещания. Новый контент, поступающий в любую из дистанционных папок наблюдения (watch-folder), автоматически копируется или перемещается в локальное вещательное хранилище. Пути к файлам в расписании автоматически обновляются в соответствии с новым местом файлов в локальном хранилище. Контент в расписании, срок использования которого истек, автоматически удаляется или перемещается в предварительно заданную папку для удаления вручную или для архивирования. Удаление может быть выполнено автоматически или после подтверждения пользователем списка удаляемого контента. ■

НОВОСТИ

Emmy для Riedel Bolero

Присуждаемая Академией телевизионных искусств и науки награда в категории Engineering, Science and Technology, называемая в профессиональной среде технической Emmy, в нынешнем году отдана компании Riedel Communications за инновационную беспроводную систему служебной связи Bolero Advanced DECT Receiver – ADR. Этим признан ее вклад и влияние на телевизионное производство. Появившаяся в 2017 году, Bolero ADR применялась на сотнях трансляций, часто позволяя развертывать новые рабочие процессы и изобретать необычные варианты применения.

Основатель, владелец и генеральный директор групп Riedel Communications Томас Ридель, вице-президент по разработке продукции Джек Додсон, директора по линейкам продукции Вольфганг Фриц и Джиу Фан Ли вошли в состав 25 лауреатов Emmy, вручаемой в нынешнем году в 10 категориях.

«Мы уже давно работаем в таких сферах, как спорт, вещание и индустрия развлечений. Нам была очевидна потребность в такой эффективной беспроводной Intercom-системе, как Bolero, – сказал Томас Ридель. – Она удивительно быстро стала глобальным стандартом в этой области, превзойдя наши ожидания, и сегодня это наша самая успешная разработка. Этим достижением мы обязаны талантливым экспертам в нашем коллективе, которые смогли точно соединить бизнес и технологии. Эта награда – отличное признание их напряженных исследований, разработок и инноваций, которые привели к появлению этой революционной

системы. Нынешняя Emmy укрепляет позицию Riedel как перспективного лидера в сфере профессиональных технологий работы с видео, звуком, данными и связью, а также подчеркивает наш вклад в обеспечение инновационных решений, которые позволяют нашим клиентам эффективнее работать на разных событиях и создавать интересный контент».

Система Bolero поддерживает до 250 приемопередатчиков и 100 антенн в одной инстал-



ляции. Время работы от батареи не менее 17 ч и опция автономной работы, когда базовая станция не требуется, делают Bolero удобной в эксплуатации. Bolero изменила представление о системе служебной связи благодаря таким функциям, как ADR с технологией разнесенного приема и подавления отражений для повышения надежности радиоканала, регистрация приемопередатчика Touch&Go и универсальность, а также использование терминала как беспроводного средства связи, беспроводной кнопочной панели и рации walkie-talkie плюс поддержка Bluetooth и даже наличие открывашки для бутылок.

Technology and Engineering Emmy Awards вручается людям, компаниям, научным и техническим организациям за участие в разработках и/или стандартизации инженерных технологий, которые либо позволяют кардинально улучшить существующие методы работы либо настолько инновационны по природе, что на деле повлияли на телевидение. Комитет, состоящий из высококвалифицированных инженеров, работающих на телевидении, рассматривает отраслевые технические разработки и определяет, какая из них заслуживает награды.

Свою награду Riedel получит 18 октября на церемонии в Лос-Анджелесе. Она станет уже четвертой Emmy за более чем 30-летнюю историю компании. Ранее были награды за работу с Red Bull Stratos and Red Bull Air Race, а сама система Bolero удостоивалась другой престижной награды – Red Dot Design Award, которую она получила в 2019 году.