

Свет как средство изображения

Владимир Беликов

Прежде всего следует понять, что использование света в кино и на телевидении – тема удивительно интересная и неисчерпаемая, допускающая бесконечное количество мнений и точек зрения.

Помимо очевидной функции – помочь камере «увидеть» кадр, а впоследствии – позволить зрителю наслаждаться картинкой, свет несет на себе серьезное бремя создания атмосферы и настроения фильма.

Несмотря на то, что существуют основополагающие принципы установки света, которые покоятся, как на трех китах, на нескольких постулатах, готовой схемы света на тот или иной эпизод не существует. В этом парадоксе заключается суть профессии оператора-постановщика и художника по свету – в творческом подходе, в постоянном поиске оптимального варианта. Варианта, который, в свою очередь, продиктован общей стилистикой фильма. Неудивительно, что равные по таланту и опыту операторы-постановщики и бригадиры осветителей по-разному расположат свет на один и тот же кадр, руководствуясь собственным видением. И каждый из них будет прав, если добьется требуемого результата!

Свет не следует считать вспомогательным элементом – это самостоятельная и важная величина в создании фильма.

Как известно, кино – это великая иллюзия. Общепринятое и всем знакомое выражение намекает на то, что мы часто не ищем достоверности, а хотим пребывать под влиянием очарования искусства кино. Наслаждаться вымышленной реальностью. Изобразительный, звуковой и музыкальный ряды создают для нас эту самую великую иллюзию, даже если речь в картине идет о реальных, порой драматических событиях. О роли света в этой великой иллюзии речь еще пойдет.

Совершенно иная ситуация в документальном кино – там применение художественного света часто сведено к минимуму. И его используют очень бережно, осторожно и тонко, чтобы не разрушить достоверность сюжета, не приблизиться к той самой великой иллюзии игрового кино. Поэтому в документальном кино широко используются естественные источники света. Проявления жизни показаны без прикрас и выхолощенной картинке, чтобы зритель воспринимал происходящее именно как хронику событий, а не постановочное

действие. Подобный подход не упрощает работу со светом, а требует иной, но не менее глубокой концентрации и творческого подхода. При работе с естественными источниками света в документальном кино постановочный свет выполняет вспомогательную функцию. Разумеется, все опять зависит от поставленных задач. Например, съемка дикой природы, красивых пейзажей, красочного многообразия форм и документальный показ интерьеров неустроенного быта в каком-нибудь бедном городишке подразумевает разный подход к работе со светом. Ироничное выражение в среде осветителей, что солнце является самым любимым и ненавистным осветительным прибором одновременно, не лишено смысла. В документальном кино использование солнечного света оправдано и уместно, а само это светило – действительно главный и любимый прибор. Оператор-документалист, не обремененный постановочными сценами, ловит красивую, неожиданную игру солнечного света и тени. Это касается и натуральных съемок, и интерьерных при наличии в кадре окон.

Совершенствование киноаппаратуры шагает в ногу с техническим прогрессом, в процессе монтажа возможна цветокоррекция и другая обработка картинке, но изначально важна ценность естественного освещения при документальных съемках.

В зависимости от поставленных задач, использование света при кино- и телесъемке имеет определенные варианты. При создании сериалов свет, за редким исключением, всего лишь «помогает» увидеть происходящее на экране, то есть максимально приближает «взгляд» камеры к восприятию человеческого глаза. Сериал, по своей сути предполагающий конвейерный подход, загнанный в жесткие сроки производства и рамки бюджета, растяну-



Солнце - главный осветительный прибор, с которым не поспоришь



реклама



Дальние родственники - уличный фонарь и ответственный прибор

того на множество серий, не отягощен серьезной работой со светом. На это просто нет времени! Но в долгоиграющем ситкоме и нет необходимости в стильной насыщенной картинке. Главное, чтобы зритель следил за сюжетом, а эстетическое удовольствие не только от драматургии, но и от изображения, мы обычно ждем и получаем при просмотре штучного произведения – полнометражного кинофильма. На мой взгляд, чем длиннее сериал, тем схематичней и условнее вклад света в общий результат.

Присутствие за кадром любого осветительного прибора обязательно должно быть оправдано естественным источником освещения. Будь то солнце или уличный фонарь на натуральных съемках, а в интерьере – лампа или дневной свет из окна. От заявленного в кадре источника освещения «пляшет» вся схема установки света. Банально, но факт – свет должен быть незаметен, то есть зритель должен воспринимать увиденное именно как освещенное заявленным источником света. Об этом важном нюансе следует упомянуть, так как часто свет виден на объекте съемки. Например, стоит в чистом поле погожим днем героический персонаж и всматривается вдаль, на родное село, а ему прямо в лоб «лепит» прибор. Или очаровательная героиня сидит возле окна, а рисунок на лице – с

logocam
РЕКОРДНАЯ ЕМКОСТЬ!

95Вт/ч
LOGOCAM UPL-95
ИДЕАЛЬНА ДЛЯ HDV КАМЕР
SONY PMW-EX1/EX3

www.proland.ru

реклама

противоположной стороны, где по декорации – стена. Подобные ляпы, как и эффект «футболиста на поле» – четыре отбрасываемые тени, довольно часто встречаются в формате сериала, где подгоняемая продюсерами съемочная группа вынуждена давать порой нереальные 15 минут плана в день.

В полнометражном фильме подобные казусы практически исключены – все-таки сроки, финансы и возможности здесь иные. Зато на натуре солнце превращается в самый нелюбимый прибор, от которого приходится «прятаться», который необходимо перебивать большим количеством света. Но и пользоваться нашим светилом

можно и нужно. Для этого существуют рамы – как для создания тени, так и для отраженного заполнения и рисунка. Важен правильный выбор диафрагмы, чтобы идеально высвеченный солнцем фон совпадал по яркости с первым планом. Самое комфортное состояние погоды для природы – пасмурный день. Иногда достаточно подсветить глаза героя, особенно на крупном плане. При этом можно превратить хмурый день в солнечный, не перегружая площадку приборами, перебивающими солнце. В интерьере использование света также имеет свою специфику – игрой света и тени, усилением заявленных в кадре источников света можно добиться нужного



Съемки в интерьере



Солнечное настроение в декорации буфета



Лабиринт из декораций в павильоне мосфильма

эффекта разными способами. В декорациях процесс значительно упрощается – существуют леса, колосники, решетки или топ-лифты – располагать осветительные приборы можно где угодно. При съемке в квартире, офисе или ином готовом интерьере задачу усложняет специфика предлагаемого объекта – необходимость спрятать приборы за кадром ограничивает возможности оператора в выборе места для камеры. В этих случаях активно применяются различные крепежные приспособления.

При разной стилистике и атмосфере, выбранной для конкретного фильма, свет тоже используется по-разному. Для романтической, теплой картинке допустимо мягкое

и ровное освещение. А для создания мрачного, напряженного настроения возможен более резкий и контрастный свет. Чтобы при обработке кадра в процессе монтажа получить нужный результат, необходим правильный выбор цветовой температуры и настроения во время съемочного процесса. При создании атмосферы также применяются различные фильтры для камеры, эффектные и компенсационные фильтры для осветительных приборов.

Следовательно, работа со светом имеет огромное значение в воплощении общего художественного замысла. О том, каким образом достигается тот или иной результат, речь пойдет в следующих статьях. ▶

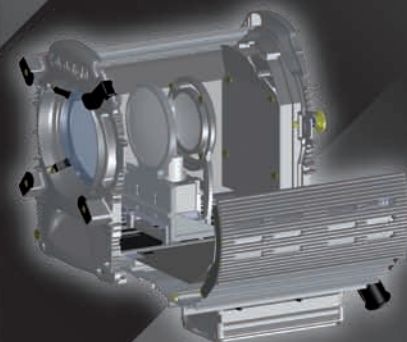


Ночная натура. Мощный контровой свет разбивает тьму

dedolight®

Серия 1200

1200 Вт ДС или 1000 Вт ЛН



Оптическая система с двумя асферическими линзами и регулируемой фокусировкой.

- Отличное распределение света и цвета
- Очень низкий уровень УФ-излучения: 1/20 показателя аналогичных приборов
- Эффективная конвекционная система охлаждения
- Влагостойкий
- Удобство обслуживания
- Хороший доступ ко всем конструктивным элементам



DEB1200D Электронный балласт

Бесшумный вентилятор, включаемый только при сильном нагреве

- Автоматический выбор напряжения от 90 до 260 В
- DMX-управление в стандартной комплектации
- Диапазон диммирования: 40 - 100 %
- Функция автозапуска

DEDOTEC

DEDOTEC Russia

info@dedotec.ru

www.dedotec.ru

тел.: +7(495)6519642